



ФОРМУЛА ОДИНОЧКИ

ВЕЛИКОБРИТАНИЯ

Ни Наоми Кэмпбелл, ни Хайди Клум – никому еще не удалось женить на себе Флавио Бриаторе, небожителя “Формулы-1”. Возможно, секрет холостяцкого счастья хранят стены его уединенного дома.

ТЕКСТ: ФЕДЕРИКО МАТУРИ ФОТОГРАФ: ДЖОРДЖИО БАРОНИ

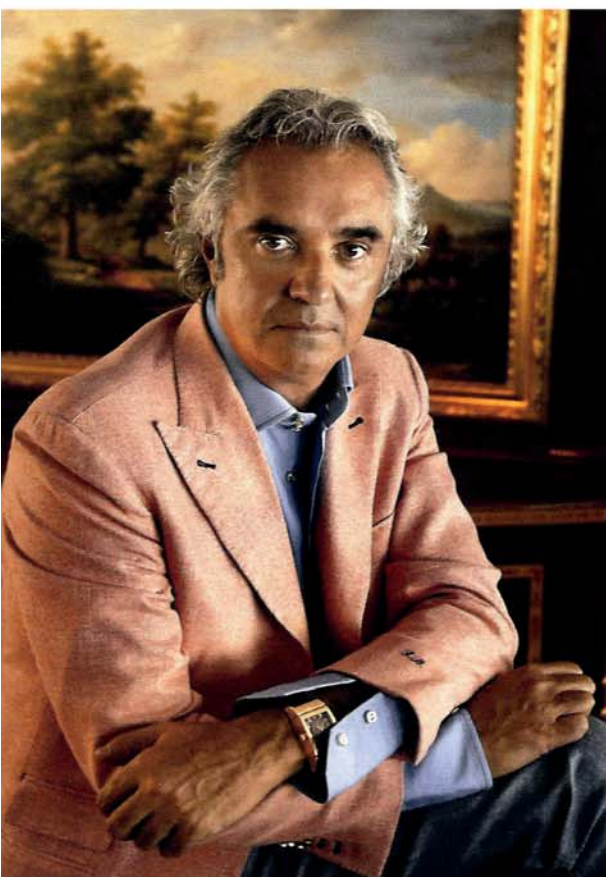
GIORGIO BARONI



Столовая (вид со стороны входного холла). Ткани, The Rooms.

Мачо-миллиардера, любимца всей Италии Флавио Бриаторе привычно называют светским львом. Но какой же он лев? Медлительные и вальяжные львы развивают скорость лишь в погоне за добычей; хозяин же гоночной команды “Формулы-1” Renault всегда в мире высоких скоростей. Он меняет звездных возлюбленных, как его бывший протеже Шумахер – гоночные перчатки: Ева Херцигова, Наоми Кэмпбелл, Хайди Клум... Но рано или поздно все светские гонщики начинают испытывать потребность в укромном уголке, чтобы хоть иногда успеть перевести дух перед очередным прыжком. Нашелся уголок и для Бриаторе: это поместье неподалеку от Лондона, на границе Оксфордского и Букингемского графств – двести лет назад здесь любил скрываться от светской суеты великий художник Томас Гейнсборо.

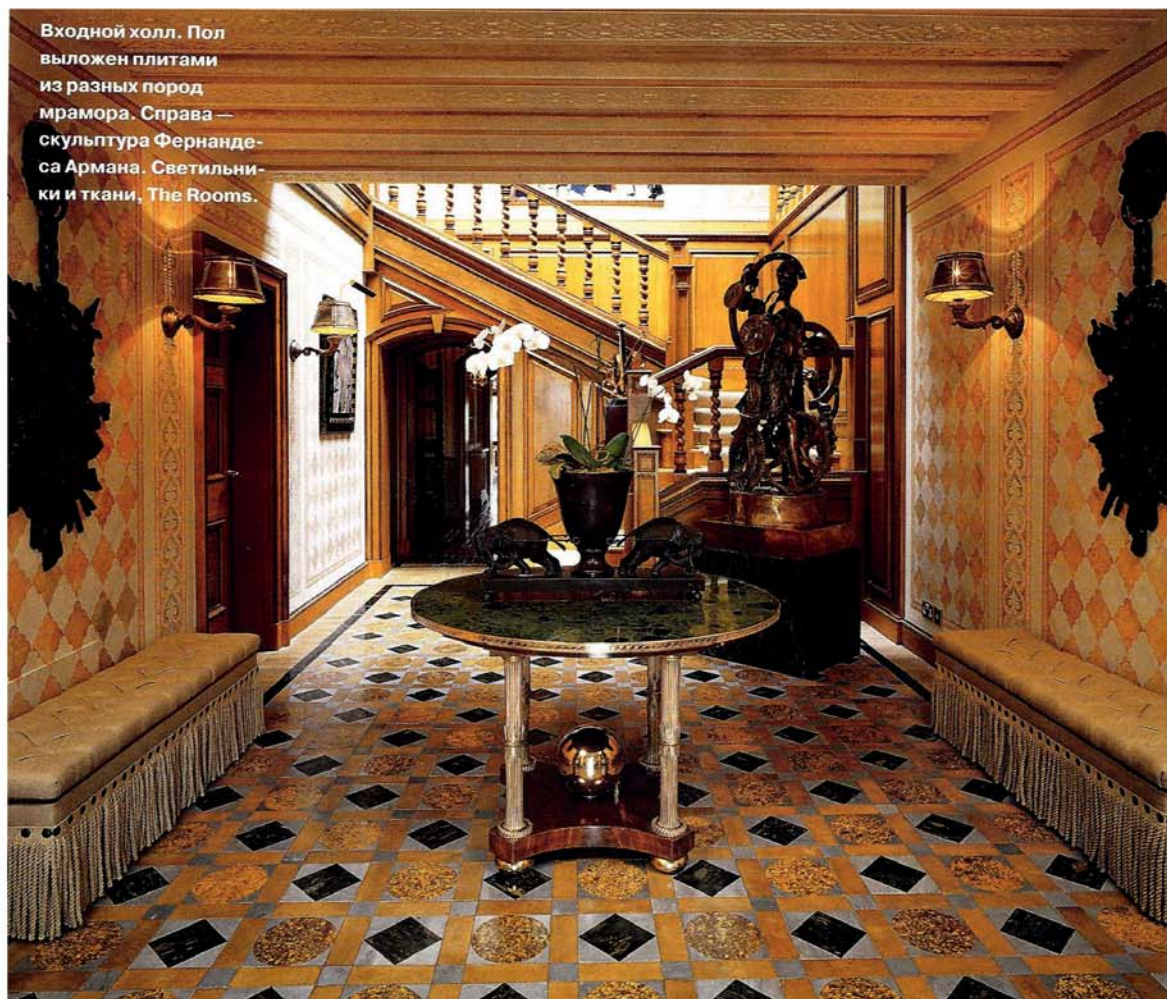
Дом Бриаторе был построен в начале прошлого века. Последние хозяева не горели желанием возродить ничем не примечательное здание – ну разве что сделали небольшую перепланировку. Бриаторе с таким положением дел примириться никак не мог и нанял дизайнера Челесте Делль’Анну – превратить запущенный особняк, окруженный разросшимся старинным парком, в нечто фантастическое. Во что именно – он не знал, потому что полностью доверял >



> дизайнеру, с которым дружил и сотрудничал уже двенадцать лет. «В той решимости, с которой он согласился с основной идеей проекта, конечно, видна его привычка работать в мире сумасшедших скоростей «Формулы-1», – улыбается Делль'Анна. «Идея» же его была вполне фантастической. Делль'Анна решил оформить дом в духе «елизаветинского ренессанса» (английского Возрождения), а еще точнее – в стиле Якова I Стюарта. Представители этого стиля непринужденно сочетали элементы фламандского барокко, итальянского маньеризма, норманнской и романской архитектуры.

Под наблюдением Челесте Делль'Анны итальянские мастера взялись за входной холл, который должен был задавать атмосферу всего пространства. Стены расписали вручную, потолок покрыли лепниной в точном соответствии с английскими эскизами начала XVII века, а пол был выложен испанским мрамором в технике брекчия (то есть зацементированными кусочками камня разной формы), обожженным кирпичом и плитами из старинного зеленого египетского мрамора. Наконец в глубине холла Делль'Анна установил работу французского скульптора Фернандеса Армана – чтобы пространство не напоминало музейную >

Входной холл. Пол выложен плитами из разных пород мрамора. Справа – скульптура Фернандеса Армана. Светильники и ткани, The Rooms.



Столовая. Флорентийская люстра, 1930 год. Нидерландские стены, XVIII век. Потолок с меркьюри расписан вручную.

УЖ НЕ ИЗ-ЗА ЭТОГО ЛИ ДОМА БРИАТОРЕ ПОДУМЫВАЕТ ОБ УХОДЕ ИЗ «ФОРМУЛЫ-1»?

ФОТО: С. ПИС/РИФ, GIORGIO BARONI

> экспозицию. Современное искусство и вещи в стиле хай-тек соседствуют со скрупулезно воссозданными деталями старинного интерьера по всему дому. В зале для приемов – камин в стиле Якова I из белого французского мрамора, а прямо над камином висит картина “Гектор и Андромаха” де Кирико. В кабинете – антикварный французский письменный стол, голландский туалетный столик XIX века и фотокартина Питера Брира, на которой изображен слон. А при входе в “телевизионную” комнату стоит деревянная статуя XVII века, из тех, что украшали поместья придворных Якова I.

“Мой заказчик постоянно настаивал на высочайшем уровне качества, – вспоминает дизайнер. – Для него это неременное условие при выборе

любых вещей, которыми он хочет себя окружить”. То, как Челеста Делль’Анна выполнил требования Флавио Бриаторе, лучше всего, пожалуй, демонстрирует расположенная в оранжеере столовая, с расписанным вручную потолком с маретри, а также с нидерландскими стульями XVIII века и гигантской флорентийской люстрой 1930 года – световым взрывом, заставшим над французским столом начала XX века. >

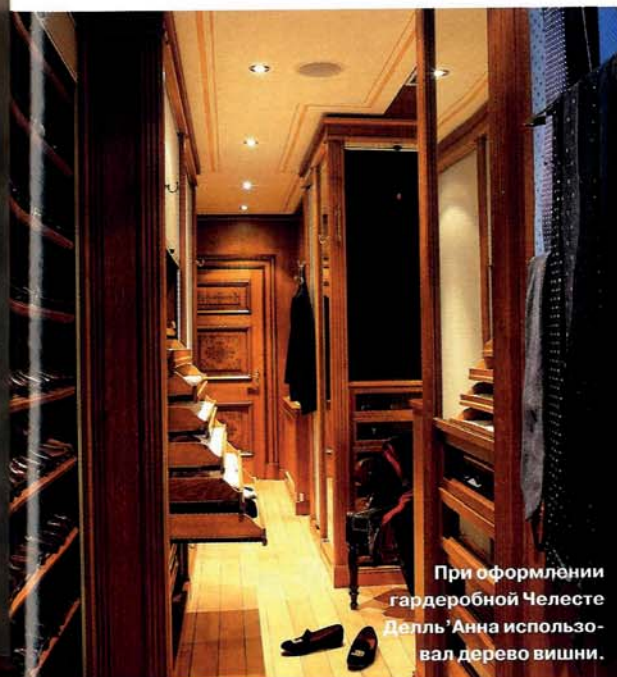
Хозяйская спальня. Кровать, дизайнер Челесте Делль’Анна. Рядом с кроватью – столики эпохи Регентства со светильниками в стиле ампир.



ФОТО: GIORGIO BARONI



Ванная облицована зеленым бразильским мрамором. Мебель из цельного массива дуба.



При оформлении гардеробной Челеста Делль’Анна использовал дерево вишни.



Фрагмент зала для приемов. Камин XIX века из белого французского мрамора. Картина “Гектор и Андромаха” Джорджо де Кирико.



Кухня была сделана на заказ в Италии из массива древесины и облицована нержавеющей сталью.

> “В последнее время в интерьерах царствует эфемерная мода. Но если в конце сезона платье, которое вам надоело, можно выбросить, то как же быть с обстановкой?” – говорит Челесте Делль’Анна, убежденный противник “актуальных тенденций” и “новейших веяний” в интерьерном дизайне. Для Флавио Бриаторе он постарался сделать дом, свободный от “эфемерности” – и не удивительно, что его клиент теперь все чаще подумывает уйти из автоспорта. “Очевидно, сезон-2005 станет для меня последним в составе Renault. Возможно, я вообще покину Формулу-1”, – заявил недавно Бриаторе. Уж не потому ли, что у него теперь есть неподалеку от Лондона дом, в котором и на пенсии будет не скучно? ■



Гостевая “индийская” ванная. Обои расписаны вручную по эскизам Челесте Делль’Анны.



Салон. Стены обиты тканями Rubelli и The Rooms.

БРИАТОРЕ ПРИВЫК ЖИТЬ В МИРЕ ВЫСОКИХ СКОРОСТЕЙ И РЕШЕНИЯ ПО ДЕКОРУ ПРИНИМАЛ БЫСТРО.